



รายงานองค์ความรู้ที่มีการจัดการ

IAC – KM V.1 – F.A.

เรื่อง

การตรวจสอบการเบิกจ่ายเงินสวัสดิการเกี่ยวกับ
การรักษาพยาบาลข้าราชการ

จัดทำโดย

สำนักงานตรวจสอบภายในทหารเรือ

ประจำปีงบประมาณ ๒๕๖๔

คู่มือการตรวจสอบภายในของ สตน.ทร.

๑. คู่มือกระบวนการหลักการตรวจสอบภายใน (Internal Audit Core Process – Knowledge Management : IAC – KM)

- ๑.๑ ฉบับที่ ๑ การตรวจสอบการเงิน (Volume 1 – Financial Audit : V.1 – F.A.)
- ๑.๒ ฉบับที่ ๒ การตรวจสอบตามกฎระเบียบ (Volume 2 – Compliance Audit : V.2 – C.A.)
- ๑.๓ ฉบับที่ ๓ การตรวจสอบดำเนินงาน (Volume 3 – Performance Audit : V.3 – P.A.)
- ๑.๔ ฉบับที่ ๔ งานบริการให้คำปรึกษา (Volume 4 – Consulting Services : V.4 – C.S.)

๒. คู่มือกระบวนการสนับสนุนการตรวจสอบภายใน (Internal Audit Support Process – Knowledge Management : IAS – KM)

- ๒.๑ ฉบับที่ ๑ การวางแผนการตรวจสอบ (Volume 1 – PLANNING : V.1 – PLANNING)
- ๒.๒ ฉบับที่ ๒ การรายงานและการติดตามผลการตรวจสอบ (Volume 2 – REPORT : V.2 – REPORT)
- ๒.๓ ฉบับที่ ๓ การบริหารทรัพยากรบุคคลและการประกันคุณภาพงานตรวจสอบภายใน (Volume 3 – Human Resources Development & Quality Control : V.3 – HRD & QC)

ตารางแสดงคู่มือการตรวจสอบภายในของ สตน.ทร.

กระบวนการ	คู่มือ	เรื่อง
1. IAC – KM		
	V.1 – F.A.	การตรวจสอบการเบิกจ่ายเงินสวัสดิการเกี่ยวกับการรักษาพยาบาลข้าราชการ
	V.2 – C.A.	
	V.3 – P.A.	
	V.4 – C.S.	
2. IAS – KM		
	V.1 – PLANNING	
	V.2 – REPORT	
	V.3 – HRD & QC	

คำนำ

คู่มือการตรวจสอบการเบิกจ่ายเงินสวัสดิการเกี่ยวกับการรักษาพยาบาลข้าราชการฉบับนี้จัดทำกรณีการเบิกจ่ายเฉพาะที่ไม่ได้อยู่ในระบบการจ่ายตรงค่ารักษาพยาบาลให้สอดคล้องและเป็นไปตามพระราชกฤษฎีกาเงินสวัสดิการเกี่ยวกับการรักษาพยาบาล พ.ศ.๒๕๕๓ และที่แก้ไขเพิ่มเติม และหนังสือกระทรวงการคลังที่เกี่ยวข้อง โดยปรับปรุงคู่มือการปฏิบัติงานการตรวจสอบเงินสวัสดิการเกี่ยวกับการรักษาพยาบาลเดิมของ สทน.ทร.ให้เหมาะสมและเป็นปัจจุบัน เพื่อใช้เป็นแนวทางในการปฏิบัติงานตรวจสอบภายในให้เป็นไปตามมาตรฐานการตรวจสอบภายในและเป็นไปในทิศทางเดียวกัน คู่มือการตรวจสอบการเบิกจ่ายเงินสวัสดิการเกี่ยวกับการรักษาพยาบาลข้าราชการจะช่วยสนับสนุนให้ผู้ตรวจสอบภายในสามารถตรวจสอบเอกสารหลักฐาน กระบวนการ และระบบการควบคุมการเบิกจ่ายเงินสวัสดิการเกี่ยวกับการรักษาพยาบาลข้าราชการให้เป็นไปตามกฎหมายหรือระเบียบที่เกี่ยวข้องของทางราชการ เพื่อให้เกิดผลสัมฤทธิ์ของการใช้จ่ายเงินให้เกิดประโยชน์สูงสุดและเป็นการป้องกันความเสี่ยงที่อาจทำให้เกิดความเสียหายแก่ทางราชการ

กองวิชาการและระบบงาน
พฤษภาคม ๒๕๖๔

สารบัญ

เนื้อเรื่อง	หน้า
บทที่ ๑ บทนำ	๑
หลักการและเหตุผล	๑
วัตถุประสงค์	๑
ขอบเขต	๑
ประโยชน์ที่ได้รับ	๑
บทที่ ๒ ความรู้เบื้องต้นเกี่ยวกับเงินสวัสดิการการรักษาพยาบาล	๒
ภาพรวมระบบสวัสดิการการรักษาพยาบาลในประเทศไทย	๒
กฎหมายที่เกี่ยวข้อง	๒
คำจำกัดความ	๒
บทที่ ๓ การตรวจสอบการเบิกจ่ายเงินสวัสดิการเกี่ยวกับการรักษาพยาบาลข้าราชการ	๕
ขั้นตอนการตรวจสอบการเบิกจ่ายเงินสวัสดิการเกี่ยวกับการรักษาพยาบาลข้าราชการ	๕
ภาคผนวก	๑๑
แบบใบเบิกเงินสวัสดิการเกี่ยวกับการรักษาพยาบาล (แบบ ๗๑๓๑)	๑๒
แบบหนังสือแจ้งการใช้สิทธิ (แบบ ๗๑๓๒)	๑๔
แบบหนังสือตอบรับการแจ้งการใช้สิทธิ (แบบ ๗๑๓๓)	๑๕
บรรณานุกรม	๑๖

บทที่ ๑ บทนำ

หลักการและเหตุ

เงินสวัสดิการรักษายาบาลข้าราชการมีระบบที่ทันสมัย ช่วยให้ผู้มีสิทธิเบิกจ่ายเงินได้รับความสะดวกในการเข้ารับการรักษาในสถานพยาบาล โดยใช้ระบบเบิกจ่ายตรงระหว่างสถานพยาบาลกับกรมบัญชีกลาง แต่ก็ยังมีผู้มีสิทธิบางรายที่ไม่ได้ลงทะเบียนจ่ายตรงหรือค่าใช้จ่ายบางรายการที่กรมบัญชีกลางกำหนดให้จะต้องนำมาเบิกจ่ายที่ต้นสังกัด ซึ่งเงินสวัสดิการรักษายาบาลสามารถเบิกจ่ายได้โดยไม่จำกัด ทำให้เกิดความเสียหายที่อาจเกิดความเสียหายกับทางราชการได้ จึงได้จัดทำคู่มือการตรวจสอบการเบิกจ่ายเงินสวัสดิการเกี่ยวกับการรักษายาบาลข้าราชการ เฉพาะที่ไม่ได้อยู่ในระบบการจ่ายตรงค่ารักษายาบาล เพื่อให้การเบิกจ่ายเงินเป็นไปตามระเบียบที่เกี่ยวข้องของทางราชการและป้องกันความเสียหายที่จะเกิดขึ้น

วัตถุประสงค์

๑. เพื่อให้ผู้ตรวจสอบภายในใช้เป็นแนวทางในการตรวจสอบเอกสารหลักฐานในการเบิกจ่ายเงินสวัสดิการเกี่ยวกับการรักษายาบาลข้าราชการ (เฉพาะที่ไม่ได้อยู่ในระบบการจ่ายตรงค่ารักษายาบาล)

๒. เพื่อให้ทราบถึงปัญหา พร้อมสาเหตุที่เกิดขึ้น และให้ข้อเสนอแนะหรือข้อสังเกตเกี่ยวกับการปรับปรุงการเบิกจ่ายเงินสวัสดิการเกี่ยวกับการรักษายาบาลข้าราชการให้เป็นไปตามหลักเกณฑ์และกฎระเบียบของทางราชการ

๓. เพื่อให้ผู้ปฏิบัติงานในการเบิกจ่ายเงินสวัสดิการเกี่ยวกับการรักษายาบาลข้าราชการใช้เป็นเอกสารในการศึกษา เพื่อให้การเบิกจ่ายเงินสวัสดิการเกี่ยวกับการรักษายาบาลเป็นไปตามหลักเกณฑ์และกฎระเบียบที่กำหนด

ขอบเขต

การตรวจสอบการเบิกจ่ายเงินสวัสดิการเกี่ยวกับการรักษายาบาลข้าราชการ (เฉพาะที่ไม่ได้อยู่ในระบบการจ่ายตรงค่ารักษายาบาล) ฉบับนี้เป็นการตรวจสอบเฉพาะการเบิกจ่ายที่ไม่ได้อยู่ในระบบการจ่ายตรงค่ารักษายาบาล ขั้นตอนการปฏิบัติงานตรวจสอบตั้งแต่ผู้มีสิทธินำหลักฐานการรับเงินของสถานพยาบาลมายื่นเบิกเงินกับหน่วยงานจนถึงการตรวจสอบใบสำคัญแล้วเสร็จ

ประโยชน์ที่ได้รับ

๑. ผู้ตรวจสอบภายในสามารถใช้เป็นแนวทางในการตรวจสอบการเบิกจ่ายเงินสวัสดิการเกี่ยวกับการรักษายาบาลข้าราชการเฉพาะที่ไม่ได้อยู่ในระบบการจ่ายตรงค่ารักษายาบาล

๒. หน่วยงานสามารถเบิกจ่ายเงินสวัสดิการเกี่ยวกับการรักษายาบาลข้าราชการได้อย่างถูกต้องเป็นไปตามหลักเกณฑ์และกฎระเบียบที่กำหนด

๓. ผู้บริหารของหน่วยงานสามารถนำการตรวจสอบการเบิกจ่ายเงินสวัสดิการเกี่ยวกับการรักษายาบาล (เฉพาะที่ไม่ได้อยู่ในระบบการจ่ายตรงค่ารักษายาบาล) ไปใช้ในการควบคุมและกำกับดูแลการปฏิบัติงานฯ เพื่อป้องกันความเสี่ยงที่อาจทำให้เกิดความเสียหายแก่ทางราชการ

บทที่ ๒

ความรู้เบื้องต้นเกี่ยวกับเงินสวัสดิการการรักษาพยาบาล

ภาพรวมระบบสวัสดิการการรักษาพยาบาลในประเทศไทย

ในปัจจุบันระบบสวัสดิการการรักษาพยาบาลข้าราชการอ้างอิงพระราชกฤษฎีกาเงินสวัสดิการเกี่ยวกับการรักษาพยาบาล พ.ศ.๒๕๕๓ กล่าวได้ว่า ประชาชนคนไทยทุกคนจะได้รับการดูแลด้านการรักษาพยาบาลจากรัฐไม่ว่าทางใดก็ทางหนึ่ง ซึ่งระบบสวัสดิการการรักษาพยาบาลในประเทศไทย ประกอบด้วย

๑. สิทธิประกันสังคม ได้แก่ บุคคลที่ทำงานภาคเอกชน หรือทำงานภาคราชการในตำแหน่งลูกจ้างชั่วคราว หรือพนักงานราชการ
 ๒. สิทธิกรมบัญชีกลาง ได้แก่ ข้าราชการ ผู้รับเบี้ยหวัดบำนาญ หรือลูกจ้างประจำ และลูกจ้างชาวต่างชาติที่ไม่ได้ระบุเกี่ยวกับค่ารักษาพยาบาลไว้
 ๓. สิทธิท้องถิ่น ได้แก่ ข้าราชการส่วนท้องถิ่น
 ๔. สิทธิรัฐวิสาหกิจ ได้แก่ พนักงานรัฐวิสาหกิจ
 ๕. สิทธิองค์กรอิสระ ได้แก่ พนักงานองค์กรอิสระ
 ๖. สิทธิหลักประกันสุขภาพถ้วนหน้า ได้แก่ คนไทยที่ไม่มีสิทธิในสวัสดิการรักษาพยาบาลอื่นใด
- ในข้อ ๑ - ๕ ก็จะเป็นผู้มีสิทธิในระบบประกันสุขภาพถ้วนหน้าทันที

การตรวจสอบสิทธิสวัสดิการรักษาพยาบาลระหว่าง ๓ ระบบ คือ สิทธิประกันสังคม สิทธิกรมบัญชีกลาง และสิทธิหลักประกันสุขภาพถ้วนหน้า จะสามารถกระทำได้โดยตรวจสอบจากหมายเลขบัตรประจำตัวประชาชน ๑๓ หลัก ซึ่งระบบมีการเชื่อมโยงข้อมูลกันตลอดเวลา ทั้งนี้ คนไทย ๑ คน สามารถมีสิทธิมากกว่า ๑ สิทธิ ได้ เช่น นาย ก เป็นข้าราชการมีสิทธิสวัสดิการการรักษาพยาบาลข้าราชการ และไปปฏิบัติงานเป็นลูกจ้างบริษัทเอกชนในวันหยุดจึงมีสิทธิประกันสังคมด้วย ในกรณี นาย ก จะแจ้งความประสงค์เลือกใช้สิทธิประกันสังคมหรือสิทธิกรมบัญชีกลางก็ได้ แต่หากไม่แจ้งความประสงค์ไว้ก็จะได้รับสิทธิกรมบัญชีกลาง

กฎหมายที่เกี่ยวข้อง

๑. พระราชกฤษฎีกาเงินสวัสดิการเกี่ยวกับการรักษาพยาบาล พ.ศ.๒๕๕๓ และที่แก้ไขเพิ่มเติม
๒. หลักเกณฑ์กระทรวงการคลังว่าด้วยวิธีการเบิกจ่ายเงินสวัสดิการเกี่ยวกับการรักษาพยาบาล

พ.ศ.๒๕๕๓

คำจำกัดความ

การรักษาพยาบาล หมายความว่า การให้บริการด้านการแพทย์และสาธารณสุขโดยตรงแก่ผู้มีสิทธิและบุคคลในครอบครัวของผู้มีสิทธิ เพื่อการรักษาโรค การตรวจวินิจฉัย การฟื้นฟูสมรรถภาพที่จำเป็นต่อสุขภาพและการดำรงชีวิต และให้หมายความรวมถึงการตรวจสุขภาพ การเสริมสร้างสุขภาพ และการป้องกันโรคเพื่อประโยชน์ด้านสาธารณสุข ทั้งนี้ ตามที่กระทรวงการคลังกำหนดแต่ไม่รวมถึงการเสริมความงาม

ค่ารักษาพยาบาล หมายความว่า ค่าใช้จ่ายที่เกิดขึ้นจากการรักษาพยาบาล ดังต่อไปนี้

๑. ค่ายา ค่าเวชภัณฑ์ ค่าอุปกรณ์ทางการแพทย์ ค่าเลือดและส่วนประกอบของเลือดหรือสารทดแทน ค่าน้ำยาหรืออาหารทางเส้นเลือด ค่าออกซิเจน และอื่น ๆ ทำนองเดียวกันที่ใช้ในการบำบัดรักษาโรค
๒. ค่าอวัยวะเทียมและอุปกรณ์ในการบำบัดรักษาโรค รวมทั้งค่าซ่อมแซมอวัยวะเทียมและอุปกรณ์ดังกล่าว

๓. ค่าบริการทางการแพทย์ ค่าบริการทางการแพทย์ ค่าตรวจวินิจฉัยโรค ค่าวิเคราะห์โรค แต่ไม่รวมถึงค่าธรรมเนียมแพทย์พิเศษ ค่าจ้างผู้พยาบาลพิเศษ ค่าธรรมเนียมพิเศษ และค่าบริการอื่นทำนองเดียวกันที่มีลักษณะเป็นเงินตอบแทนพิเศษ

๔. ค่าตรวจครรภ์ ค่าคลอดบุตรและการดูแลหลังคลอดบุตร

๕. ค่าห้องและค่าอาหาร ตลอดระยะเวลาที่เข้ารับการรักษาพยาบาล

๖. ค่าใช้จ่ายเพื่อเป็นการเสริมสร้างสุขภาพและป้องกันโรค

๗. ค่าฟื้นฟูสมรรถภาพร่างกายและจิตใจ

๘. ค่าใช้จ่ายอื่นที่จำเป็นแก่การรักษาพยาบาลตามที่กระทรวงการคลังกำหนด

ผู้มีสิทธิได้รับเงินสวัสดิการเกี่ยวกับการรักษาพยาบาล ประกอบด้วย ๓ ประเภท ดังนี้

๑. ข้าราชการและลูกจ้างประจำ ซึ่งได้รับเงินเดือนหรือค่าจ้างประจำจากเงินงบประมาณรายจ่ายงบบุคลากรของกระทรวง ทบวง กรม เว้นแต่ข้าราชการตำรวจชั้นพลตำรวจซึ่งอยู่ในระหว่างรับการศึกษาอบรมในสถานศึกษาของสำนักงานตำรวจแห่งชาติก่อนเข้าปฏิบัติหน้าที่ราชการประจำ

๒. ลูกจ้างชาวต่างประเทศซึ่งมีหนังสือสัญญาจ้างที่ได้รับค่าจ้างจากเงินงบประมาณรายจ่ายและสัญญาจ้างนั้นมิได้ระบุเกี่ยวกับค่ารักษาพยาบาลไว้

๓. ผู้รับบำนาญปกติหรือผู้รับบำนาญพิเศษเพราะเหตุทุพพลภาพตามกฎหมายว่าด้วยบำเหน็จบำนาญข้าราชการหรือกฎหมายว่าด้วยกองทุนบำเหน็จบำนาญข้าราชการ และทหารกองหนุนมีเบี้ยหวัดตามข้อบังคับกระทรวงกลาโหมว่าด้วยเงินเบี้ยหวัด

ผู้มีสิทธิสามารถนำค่ารักษาพยาบาลของบุคคลในครอบครัว (ผู้อาศัยสิทธิ) มาเบิกเงินสวัสดิการเกี่ยวกับการรักษาพยาบาลได้ บุคคลในครอบครัว (ผู้อาศัยสิทธิ) ได้แก่

๑. บิดาหรือมารดาที่ชอบด้วยกฎหมายของผู้มีสิทธิ

๒. คู่สมรสที่ชอบด้วยกฎหมายของผู้มีสิทธิ

๓. บุตรที่ชอบด้วยกฎหมายของผู้มีสิทธิซึ่งยังไม่บรรลุนิติภาวะ หรือบรรลุนิติภาวะแล้วแต่เป็นคนไร้ความสามารถหรือเสมือนไร้ความสามารถ ซึ่งอยู่ในความอุปการะเลี้ยงดูของผู้มีสิทธิ แต่ทั้งนี้ไม่รวมถึงบุตรบุญธรรมหรือบุตรซึ่งได้ยกให้เป็นบุตรบุญธรรมของบุคคลอื่น

ให้ผู้มีสิทธิมีสิทธิได้รับเงินสวัสดิการเกี่ยวกับการรักษาพยาบาลสำหรับบุตรได้เพียงคนที่หนึ่งถึงคนที่สาม หากผู้มีสิทธิมีบุตรเกินสามคนและต่อมาบุตรคนใดคนหนึ่ง ในจำนวนสามคนตายลงก่อนที่จะบรรลุนิติภาวะ ให้ผู้นั้นมีสิทธิได้รับเงินสวัสดิการฯ สำหรับบุตรเพิ่มขึ้นอีกเท่าจำนวนบุตรที่ตาย โดยนับบุตรคนที่อยู่ในลำดับถัดไปก่อน โดยให้นับเรียงลำดับการเกิดก่อนหลัง ไม่ว่าจะเกิดจากการสมรสครั้งใดหรืออยู่ในอำนาจปกครองของตนหรือไม่

กรณีผู้มีสิทธิยังไม่มีบุตรหรือมีบุตรที่มีสิทธิได้รับเงินสวัสดิการฯ ยังไม่ถึงสามคน ต่อมาเมื่อมีบุตรแฝดซึ่งทำให้มีจำนวนบุตรเกินสามคน ให้ผู้มีสิทธิผู้นั้นมีสิทธิได้รับเงินสวัสดิการฯ สำหรับบุตรคนที่หนึ่งถึงคนสุดท้าย

กรณีผู้มีสิทธิหรือบุคคลในครอบครัวไม่สามารถเบิกเงินสวัสดิการเกี่ยวกับการรักษาพยาบาล

๑. ผู้มีสิทธิมีสิทธิได้รับเงินค่ารักษาพยาบาลจากหน่วยงานอื่น ให้ผู้มีสิทธิเลือกว่าจะใช้สิทธิรับเงินสวัสดิการเกี่ยวกับการรักษาพยาบาลหรือใช้สิทธิรับเงินค่ารักษาพยาบาลจากหน่วยงานอื่น และหากเลือกใช้สิทธิจากหน่วยงานอื่นผู้นั้นไม่มีสิทธิรับเงินสวัสดิการเกี่ยวกับการรักษาพยาบาล

ในกรณีบุคคลในครอบครัวมีสิทธิได้รับเงินค่ารักษาพยาบาลตามสิทธิของตนเองจากหน่วยงานอื่น ผู้มีสิทธิไม่มีสิทธิได้รับเงินสวัสดิการเกี่ยวกับการรักษาพยาบาลสำหรับบุคคลในครอบครัว เว้นแต่ค่ารักษาพยาบาลที่ได้รับนั้นต่ำกว่าเงินสวัสดิการเกี่ยวกับการรักษาพยาบาลที่มีสิทธิจะได้รับ ให้ผู้มีสิทธิมีสิทธิได้รับเงินสวัสดิการเกี่ยวกับการรักษาพยาบาลสำหรับบุคคลในครอบครัวเฉพาะส่วนที่ขาดอยู่

๒. กรณีที่มีการทำสัญญาประกันภัยซึ่งให้ความคุ้มครองในการรักษาพยาบาลแก่ผู้มีสิทธิหรือบุคคลในครอบครัว หากสิทธิที่จะได้รับเงินค่ารักษาพยาบาลตามสัญญาประกันภัยนั้นต่ำกว่าค่ารักษาพยาบาลในคราวนั้น ให้ผู้นั้นมีสิทธิได้รับเงินสวัสดิการเกี่ยวกับการรักษาพยาบาลเฉพาะส่วนที่ขาดอยู่ แต่ต้องไม่เกินไปกว่าความเสียหายที่เกิดขึ้นจริง

๓. กรณีที่ผู้มีสิทธิหรือบุคคลในครอบครัวได้รับค่าสินไหมทดแทนเพราะเหตุละเมิดเป็นค่ารักษาพยาบาลจากบุคคลอื่นแล้ว ผู้มีสิทธิไม่มีสิทธิได้รับเงินสวัสดิการเกี่ยวกับการรักษาพยาบาล เว้นแต่ค่าสินไหมทดแทนที่ได้รับนั้นต่ำกว่าเงินสวัสดิการเกี่ยวกับการรักษาพยาบาลที่มีสิทธิจะได้รับ ให้มีสิทธิได้รับเงินสวัสดิการเกี่ยวกับการรักษาพยาบาลเฉพาะส่วนที่ขาดอยู่

ในกรณีที่ได้มีการจ่ายเงินสวัสดิการเกี่ยวกับการรักษาพยาบาลไปแล้ว และปรากฏว่าผู้มีสิทธิหรือบุคคลในครอบครัวได้รับค่าสินไหมทดแทนเพราะเหตุละเมิดเป็นค่ารักษาพยาบาลจากบุคคลอื่นในภายหลัง ให้ผู้มีสิทธิส่งคืนเงินเท่ากับจำนวนเงินค่าสินไหมทดแทนที่ได้รับดังกล่าว

บทที่ ๓

การตรวจสอบการเบิกจ่ายเงินสวัสดิการเกี่ยวกับการรักษาพยาบาลข้าราชการ

ขั้นตอนการตรวจสอบการเบิกจ่ายเงินสวัสดิการเกี่ยวกับการรักษาพยาบาลข้าราชการ

๑. ตรวจสอบทะเบียนคุมหลักฐานขอเบิกเงินสวัสดิการเกี่ยวกับการรักษาพยาบาลข้าราชการ เพื่อสำรวจและสืบค้นใบเบิกเงินฯ ตามฎีกาเบิกเงิน

๒. ตรวจสอบสิทธิสวัสดิการรักษายาบาล นำรายชื่อและหมายเลขบัตรประจำตัวประชาชน ๑๓ หลัก ของผู้รับการรักษาพยาบาลในใบเบิกเงินฯ มาตรวจสอบสิทธิสวัสดิการรักษายาบาลในระบบกับกรมบัญชีกลาง ซึ่งระบบจะแจ้งให้ทราบว่าเจ้าของหมายเลขบัตรประชาชนนั้นมีสิทธิหรือไม่สิทธิสวัสดิการรักษายาบาล ตามรูปภาพที่ ๑ รูปภาพที่ ๒ และรูปภาพที่ ๓



รูปภาพ ๑ แสดงการตรวจสอบสิทธิสวัสดิการรักษายาบาลในระบบ



รูปภาพ ๒ แสดงการ “มีสิทธิ” สวัสดิการรักษายาบาลในระบบ



รูปภาพ ๓ แสดงการ “ไม่มีสิทธิ” สวัสดิการรักษายาบาลในระบบ

๓. ตรวจสอบความถูกต้องครบถ้วนของหลักฐานขอเบิกเงินค่ารักษายาบาล ประกอบด้วย

๓.๑ ใบเบิกเงินสวัสดิการเกี่ยวกับการรักษายาบาล (แบบ ๗๑๓๑)

- มีการบันทึกข้อมูลถูกต้องและตรงกับหลักฐานการรับเงินของสถานพยาบาล
- มีลายมือชื่อของผู้ใช้สิทธิ ผู้รับรองใช้สิทธิของตนเอง ผู้รับเงิน และผู้จ่ายเงินครบถ้วน

ทุกคน สำหรับผู้ใช้สิทธิต้องลงวันเดือนปีที่ใช้สิทธิ ส่วนผู้จ่ายเงินต้องลงวันเดือนปีที่จ่ายเงินด้วย

- เมื่อหน่วยรองจ่ายเงินไปแล้วให้ประทับตราว่า “จ่ายเงินแล้ว” ที่เอกสารทุกฉบับ

๓.๒ ใบเสร็จรับเงินของสถานพยาบาล

๓.๒.๑ ให้อยู่ในใบเบิกภายในระยะเวลา ๑ ปี นับถัดจากวันที่ปรากฏในใบเสร็จรับเงิน

๓.๒.๒ หลักฐานการรับเงินของสถานพยาบาล (ใบเสร็จรับเงิน) อย่างน้อยต้องมีรายการ

ดังต่อไปนี้

- ชื่อ สถานที่อยู่ หรือที่ทำการของสถานพยาบาลผู้รับเงิน
- วัน เดือน ปีที่รับเงิน
- จำนวนเงินทั้งตัวเลขและตัวอักษร
- ชื่อผู้ป่วย
- ลายมือชื่อผู้รับเงิน

๓.๒.๓ ตรวจสอบการเบิกจ่ายให้ถูกต้องเป็นไปตามพระราชกฤษฎีกาเงินสวัสดิการเกี่ยวกับการรักษายาบาล พ.ศ.๒๕๕๓ และที่แก้ไขเพิ่มเติม และระเบียบกระทรวงการคลังที่เกี่ยวข้อง ด้วยการตรวจเช็คเกี่ยวกับค่ารักษายาบาลต่าง ๆ โดยใช้รหัสรายการหรือชื่อรายการในใบเสร็จรับเงินตรวจเช็คคราคาในระบบกับกรมบัญชีกลาง ซึ่งรหัสรายการแสดงการรับเงินจะระบุว่าเป็นค่าอะไรตามที่กรมบัญชีกลางกำหนด ถ้าสถานพยาบาลไม่ได้รับรหัสจะต้องมีรายการรายละเอียดในการตรวจ เช่น ค่าเวชภัณฑ์ที่ใช้ในโรงพยาบาล ค่าตรวจทางห้องปฏิบัติการ ค่าอุปกรณ์ในการรักษา เป็นต้น เป็นเอกสารแนบใบเสร็จรับเงิน ถ้าทางสถานพยาบาลไม่ได้รับรหัสมา ผู้มีสิทธิจะต้องนำกลับไปให้ทางสถานพยาบาลระบุรหัสและต้องเซ็นชื่อกำกับ พร้อมทั้งประทับตราสถานพยาบาล ขั้นตอนการตรวจเช็คโดยใช้รหัสรายการ ตัวอย่างตามรูปภาพที่ ๔ รูปภาพที่ ๕ รูปภาพที่ ๖ และรูปภาพที่ ๗

รูปภาพที่ ๔ ตัวอย่างรหัสรายการจากใบแจ้งหนี้ค่ารักษายาบาล



ใบแจ้งหนี้

เล่มที่ 6505

โรงพยาบาลสมเด็จพระบรมราชเทวี ณ ศรีนคร กรมแพทย์ทหารเรือ

เลขที่ 0377

504 ต.สมเด็จพระเจ้าตากสิน นุชเกล้า ซนบุรี กรุงเทพฯ 10600 โทร 0-2460-0000

วันที่ 20 พฤษภาคม 2563 06:55 น.

ชำระโดย คณิตศักดิ์-กรมบัญชีกลาง(OPD)

จาก [Redacted]

เลขประจำตัวผู้ป่วย 5071693

ผู้ไว้นอก

รายการ	จำนวนเงิน	
	เบิกตามระเบียบกระทรวงการคลัง	
	เบิกไม่ได้	เบิกได้
ค่าตรวจวินิจฉัยทางเทคนิคการแพทย์และพยาธิวิทยา		
32207 Direct Bilirubin 1 * 40=		40.00
32208 Total Bilirubin 1 * 40=		40.00
32401 HbA1c 1 * 150=		150.00
32403 Albumin 1 * 30=		30.00
34301 Total protein 1 * 60=		60.00
2CM005 Globulin 1 * 0=		
	รวม	320.00
(สามร้อยยี่สิบบาทถ้วน)		320.00
รวมชำระเงิน		320.00

ได้รับเงินจำนวน

สงชื่อ.....ผู้จ่าย/ผู้รับชงบท

ไว้เป็นการถูกต้องแล้ว

O63C3181/0384

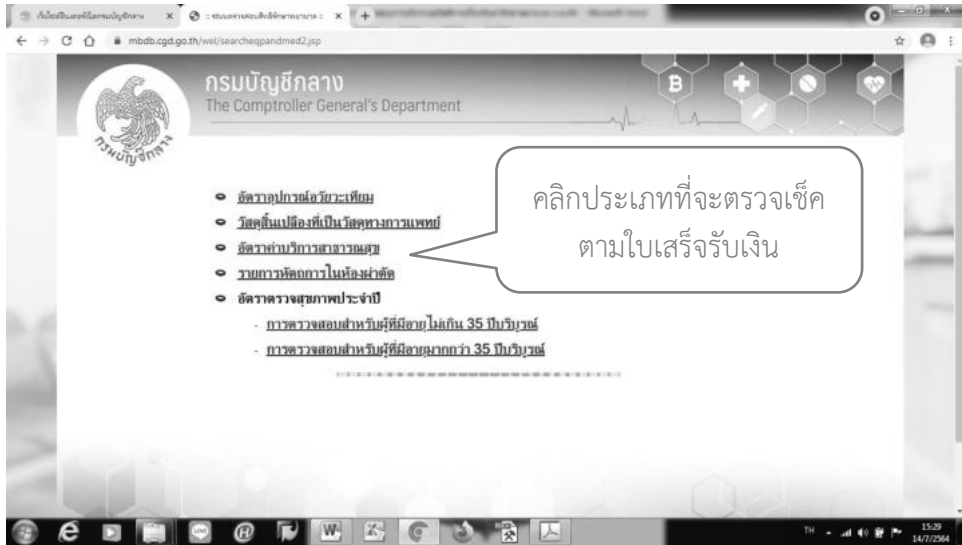
ลงชื่อ.....ผู้รับเงิน

จุดเก็บเงิน [PKO 15 ศูนย์สุขภาพ 1]

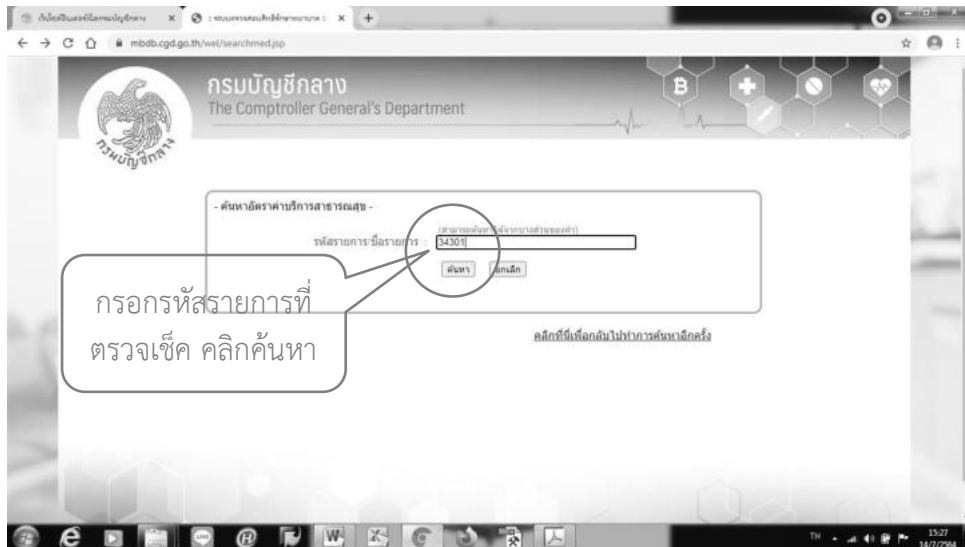
(นาย นริศ เรือนสาอางค์)

นิติธ. คณิตศักดิ์-กรมบัญชีกลาง

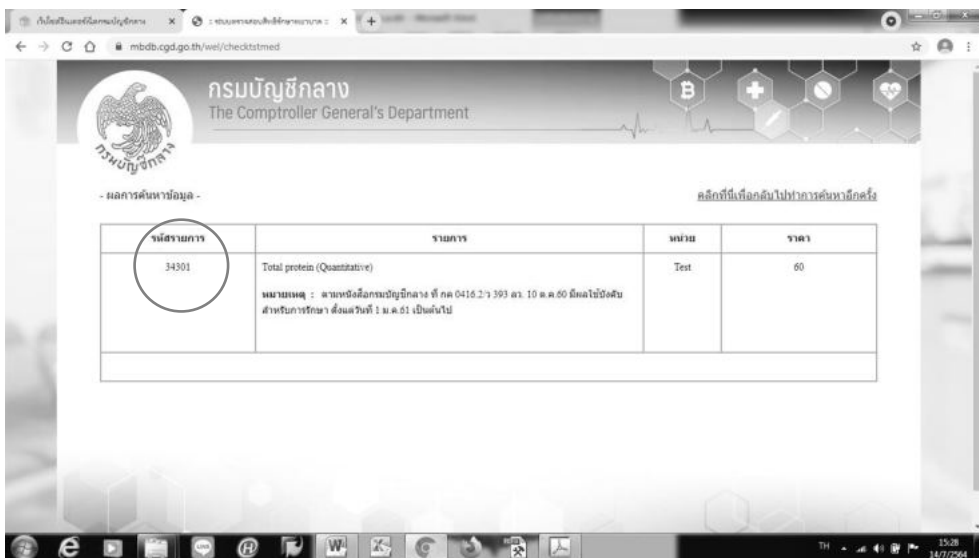
เจ้าหน้าที่เก็บเงิน



รูปภาพที่ ๕ ระบบตรวจเช็คเกี่ยวกับคำรักษาพยาบาลของกรมบัญชีกลาง



รูปภาพที่ ๖ กรอกรหัสรายการตามใบเสร็จรับเงิน



รูปภาพที่ ๗ แสดงรายการเกี่ยวกับคำรักษาพยาบาลและหนังสือกรมบัญชีกลางที่บังคับใช้

๓.๓ หลักฐานประกอบการเบิกอื่น ๆ (ถ้ามี)

๓.๓.๑ ฐานข้อมูลบุคลากรภาครัฐ

๓.๓.๒ กรณีใบเสร็จรับเงินสูญหาย

- หนังสือแจ้งความ
- สำเนาใบเสร็จรับเงินที่ออกโดยสถานพยาบาลและผู้รับเงินรับรองสำเนาถูกต้อง
- ผู้เบิกทำหนังสือนำเรียนผู้บังคับบัญชาขออนุมัติใช้สำเนาแทนใบเสร็จรับเงิน

ฉบับจริง

๓.๓.๓ คู่สมรสมีสิทธิเข้าซื้อกับหน่วยงานอื่น

- กรณีเบิกส่วนต่างใช้หนังสือรับรองหน่วยงานอื่นรับรองว่าได้จ่ายเงินไปเป็น

จำนวนเท่าใด

- หน่วยงานของคู่สมรสไม่มีสวัสดิการให้ ต้องมีหนังสือรับรองจากหน่วยงานนั้น

ว่า ไม่มีสวัสดิการให้ หรือไม่มีสิทธิเบิกจากหน่วยงานนั้น

๓.๓.๔ หนังสือรับรองยานอกบัญชียาหลักแห่งชาติ ค่ายานอกบัญชียาหลักแห่งชาติ

ต้องมีหนังสือรับรองเพื่อประกอบการเบิกจ่าย โดยคณะกรรมการแพทย์รับรองว่าจำเป็นต้องใช้ยานอกบัญชียาหลักแห่งชาติ และต้องระบุรายการ จำนวนเม็ด ราคาต่อหน่วยด้วย พร้อมทั้งเหตุผลที่ไม่สามารถชื้อยาในบัญชียาหลักแห่งชาติ

๓.๓.๕ การตรวจสุขภาพประจำปี

- ตรวจสอบรายการและอัตราที่ทางกรมบัญชีกลางกำหนด โดยแบ่งเป็น ๒ กลุ่มอายุ คือ อายุต่ำกว่า ๓๕ ปีบริบูรณ์ สามารถตรวจได้ ๗ รายการ และอายุ ๓๕ ขึ้นไป สามารถตรวจได้ ๑๖ รายการ
- ตรวจสุขภาพประจำปีได้ปีละ ๑ ครั้ง (ตามปีงบประมาณ)
- สำหรับการยื่นเบิกค่าตรวจสุขภาพประจำปี ให้ยื่นใบเบิกภายในระยะเวลา ๑ ปี

นับถัดจากวันที่ปรากฏในหลักฐานการรับเงิน

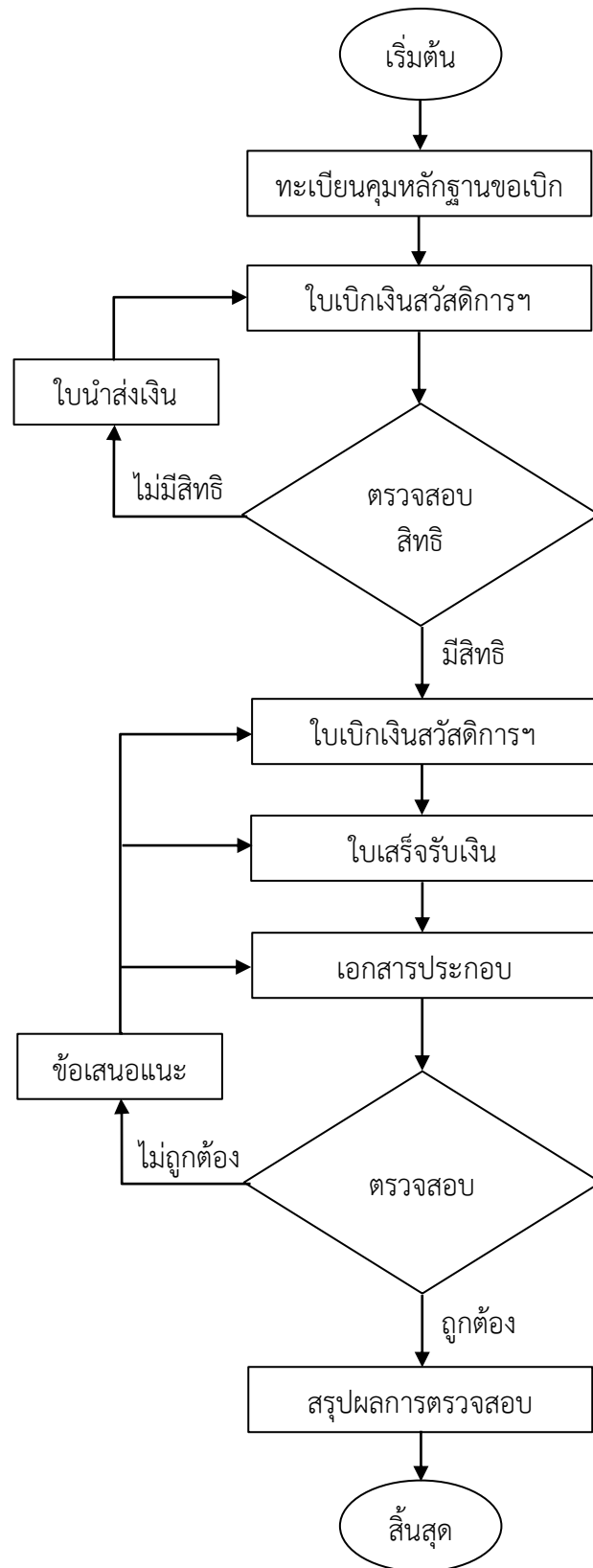
๓.๓.๖ ในกรณีเปลี่ยนแปลงผู้ใช้สิทธิ ผู้ประสงค์จะใช้สิทธิให้มีหนังสือจากส่วนราชการ

เจ้าของต้นสังกัดแจ้งการใช้สิทธิเบิกเงินสวัสดิการตามแบบ ๗๑๓๒ ให้ส่วนราชการเจ้าของสังกัดของคู่สมรสอีกฝ่ายทราบและตอบรับตามแบบ ๗๑๓๓

๓.๓.๗ กรณีมีประกันสุขภาพ กรณีมีประกันสุขภาพสามารถเบิกได้ ๒ ทาง ให้เบิก

ค่ารักษาจากบริษัทประกันก่อน แล้วส่วนที่เหลือนำมาเบิกทางราชการได้ แต่เมื่อรวมกับส่วนที่ประกันจ่ายแล้ว ต้องไม่เกินจำนวนค่ารักษาที่เกิดขึ้นจริง

แผนผังขั้นตอนการตรวจสอบการเบิกจ่ายเงินสวัสดิการเกี่ยวกับการรักษาพยาบาลข้าราชการ
(เฉพาะที่ไม่ได้อยู่ในระบบการจ่ายตรงค่ารักษาพยาบาล)



ภาคผนวก

แบบใบเบิกเงินสวัสดิการเกี่ยวกับการรักษาพยาบาล (แบบ ๗๑๓๑) หน้า ๑/๒

แบบ 7131

ใบเบิกเงินสวัสดิการเกี่ยวกับการรักษาพยาบาล

โปรดทำเครื่องหมาย ✓ ลงในช่อง □ พร้อมทั้งกรอกข้อความเท่าที่จำเป็น

1. ข้าพเจ้า.....ตำแหน่ง.....
สังกัด.....

2. ขอเบิกเงินค่ารักษาของ

ตนเอง

คู่สมรส ชื่อ.....เลขประจำตัวประชาชน.....

บิดา ชื่อ.....เลขประจำตัวประชาชน.....

มารดา ชื่อ.....เลขประจำตัวประชาชน.....

บุตร ชื่อ.....เลขประจำตัวประชาชน.....
เกิดเมื่อ.....เป็นบุตรลำดับที่.....

ยังไม่บรรลุนิติภาวะ เป็นบุตรไร้ความสามารถ หรือเสมือนไร้ความสามารถ

ป่วยเป็นโรค.....
และได้เข้ารับการตรวจรักษาพยาบาลจาก (ชื่อสถานพยาบาล).....
ซึ่งเป็นสถานพยาบาลของ ทางราชการ เอกชน ตั้งแต่วันที่.....ถึงวันที่.....
.....เป็นเงินรวมทั้งสิ้น.....บาท
(.....) ตามใบเสร็จรับเงินที่แนบ จำนวน.....ฉบับ

3. ข้าพเจ้ามีสิทธิได้รับเงินค่ารักษาพยาบาล ตามพระราชกฤษฎีกาเงินสวัสดิการเกี่ยวกับการรักษาพยาบาล

ตามสิทธิ เฉพาะส่วนที่ขาดอยู่จากสิทธิที่ได้รับจากหน่วยงานอื่น
 เฉพาะส่วนที่ขาดอยู่จากสัญญาประกันภัย

เป็นเงิน.....บาท (.....) และ

(1) ข้าพเจ้า ไม่มีสิทธิได้รับค่ารักษาพยาบาลจากหน่วยงานอื่น
 มีสิทธิได้รับค่ารักษาพยาบาลจากหน่วยงานอื่นแต่เลือกใช้สิทธิจากทางราชการ
 มีสิทธิได้รับค่ารักษาพยาบาลตามสัญญาประกันภัย
 เป็นผู้ใช้สิทธิเบิกค่ารักษาพยาบาลสำหรับบุตรแต่เพียงฝ่ายเดียว

(2)ข้าพเจ้า ไม่มีสิทธิได้รับค่ารักษาพยาบาลจากหน่วยงานอื่น
 มีสิทธิได้รับค่ารักษาพยาบาลจากหน่วยงานอื่น แต่ค่ารักษาพยาบาลที่ได้รับต่ำกว่าสิทธิตามพระราชกฤษฎีกาฯ
 มีสิทธิได้รับค่ารักษาพยาบาลตามสัญญาประกันภัย
 มีสิทธิได้รับค่ารักษาพยาบาลจากหน่วยงานอื่นในฐานะเป็นผู้อาศัยสิทธิของผู้อื่น

แบบใบเบิกเงินสวัสดิการเกี่ยวกับการรักษาพยาบาล (แบบ ๗๑๓๑) หน้า ๒/๒

<p>4. เสนอ.....</p> <p>ข้าพเจ้าขอรับรองว่า ข้าพเจ้ามีสิทธิเบิกค่ารักษาพยาบาลสำหรับตนเองและบุคคลในครอบครัว ตามจำนวนที่ขอเบิก ซึ่งกำหนดไว้ในกฎหมาย และข้อความข้างต้นเป็นจริงทุกประการ</p> <p>(ลงชื่อ).....ผู้ขอรับเงินสวัสดิการ (.....) วันที่.....เดือน.....พ.ศ.....</p>
<p>5. คำอนุมัติ</p> <p>อนุมัติให้เบิกได้</p> <p>(ลงชื่อ)..... (.....) ตำแหน่ง.....</p>
<p>6. ใบรับเงิน</p> <p>ได้รับเงินสวัสดิการเกี่ยวกับการรักษาพยาบาล จำนวน.....บาท (.....) ไว้ถูกต้องแล้ว</p> <p>(ลงชื่อ).....ผู้รับเงิน (.....) (ลงชื่อ).....ผู้จ่ายเงิน (.....) วันที่.....เดือน.....พ.ศ..... (ลงชื่อต่อเมื่อได้รับเงินแล้วเท่านั้น)</p>

แบบหนังสือแจ้งการใช้สิทธิ (แบบ ๗๑๓๒)

แบบ 7132

หนังสือแจ้งการใช้สิทธิ

ที่.....(1).....

ส่วนราชการ.....(2).....

วันที่.....เดือน.....พ.ศ.

เรื่อง แจ้งการใช้สิทธิเบิกค่ารักษาพยาบาลสำหรับ.....(3).....

เรียน (หัวหน้าส่วนราชการ)

ด้วย.....(4).....ประสงค์จะเป็นผู้ใช้สิทธิเบิกค่ารักษาพยาบาลสำหรับ.....(3)..... ซึ่งเป็น.....(5).....ของ.....(6).....สังกัด/รับบำนาญ ฝ่าย.....กอง.....กรม..... แต่เพียงฝ่ายเดียว

จึงเรียนมาเพื่อทราบ และขออนุมัติเบิกจ่ายค่ารักษาพยาบาลสำหรับ.....(5).....ให้แก่.....(6).....และแจ้งตอบรับหนังสือแจ้งการใช้สิทธิมาเพื่อ.....(2).....ทราบด้วย

ขอแสดงความนับถือ

หมายเหตุ (1) ให้ใช้ที่เช่นเดียวกับหนังสือราชการ

- (2) ส่วนราชการเจ้าสังกัดของผู้ขอใช้สิทธิหรือส่วนราชการต้นสังกัดผู้รับเบี้ยหวัด/บำนาญ
- (3) ให้ระบุความสัมพันธ์ของบุคคลในครอบครัวกับข้าราชการ ลูกจ้างประจำ ผู้รับเบี้ยหวัด/บำนาญ ซึ่งเป็นผู้มีสิทธิเบิกเงินค่ารักษาพยาบาล
- (4) ชื่อข้าราชการ ลูกจ้างประจำ ผู้รับเบี้ยหวัด/บำนาญซึ่งประสงค์เป็นผู้ใช้สิทธิเบิกเงินค่ารักษาพยาบาล
- (5) ให้ระบุความสัมพันธ์ของบุคคลในครอบครัวกับข้าราชการ ลูกจ้างประจำ ผู้รับเบี้ยหวัด/บำนาญ ซึ่งเป็นผู้มีสิทธิเบิกเงินค่ารักษาพยาบาล อีกฝ่ายหนึ่งตาม (6)
- (6) ชื่อข้าราชการ ลูกจ้างประจำ ผู้รับเบี้ยหวัด/บำนาญ อีกฝ่ายหนึ่ง
(กรณีเป็นการแจ้งการใช้สิทธิภายในส่วนราชการเดียวกันให้ทำเป็นหนังสือภายในตามระเบียบสำนักนายกรัฐมนตรีว่าด้วยงานสารบรรณ พ.ศ. 2526)



แบบหนังสือตอบรับการแจ้งการใช้สิทธิ (แบบ ๗๑๓๓)

แบบ 7133

หนังสือตอบรับการแจ้งการใช้สิทธิ

ที่.....(1).....

ส่วนราชการ.....(2).....

วันที่.....เดือน.....พ.ศ.

เรื่อง ตอบรับการแจ้งการใช้สิทธิเบิกค่ารักษาพยาบาลสำหรับ....(3).....

เขียน (หัวหน้าส่วนราชการ)

อ้างถึง(4).....

ตามหนังสือที่อ้างถึง แจ้งการใช้สิทธิเบิกค่ารักษาพยาบาลสำหรับ....(3).....ของ.....(5)..... นั้น

.....(2).....รับทราบแล้ว และได้ดำเนินการเบิกค่ารักษาพยาบาลสำหรับ.....(6).....ให้แก่
.....(7).....และแจ้งตอบรับหนังสือแจ้งการใช้สิทธิมาเพื่อ.....(2).....ทราบด้วย

ขอแสดงความนับถือ

หมายเหตุ (1) ให้ใช้ที่เช่นเดียวกับหนังสือราชการ

(2) ส่วนราชการเจ้าสังกัดของผู้ขอใช้สิทธิหรือส่วนราชการต้นสังกัดผู้รับเบี้ยหวัด/บำนาญ

(3) ให้ระบุความสัมพันธ์ของบุคคลในครอบครัวกับข้าราชการ ลูกจ้างประจำ ผู้รับเบี้ยหวัด/บำนาญ ซึ่งเป็นผู้มีสิทธิเบิกเงินค่ารักษาพยาบาล

(4) หนังสือแจ้งการใช้สิทธิ

(5) ชื่อข้าราชการ ลูกจ้างประจำ ผู้รับเบี้ยหวัด/บำนาญซึ่งประสงค์เป็นผู้ใช้สิทธิเบิกเงินค่ารักษาพยาบาล

(6) ให้ระบุความสัมพันธ์ของบุคคลในครอบครัวกับข้าราชการ ลูกจ้างประจำ ผู้รับเบี้ยหวัด/บำนาญ ซึ่งเป็นผู้มีสิทธิเบิกเงินค่ารักษาพยาบาล อีกฝ่ายหนึ่งตาม (7)

(7) ชื่อข้าราชการ ลูกจ้างประจำ ผู้รับเบี้ยหวัด/บำนาญ อีกฝ่ายหนึ่ง

(กรณีเป็นการแจ้งการใช้สิทธิภายในส่วนราชการเดียวกันให้ทำเป็นหนังสือภายในตามระเบียบ

สำนักนายกรัฐมนตรีว่าด้วยงานสารบรรณ พ.ศ. 2526)



บรรณานุกรม

๑. พระราชกฤษฎีกาเงินสวัสดิการเกี่ยวกับการรักษาพยาบาล พ.ศ.๒๕๕๓ และที่แก้ไขเพิ่มเติม
๒. ระเบียบกระทรวงการคลังว่าด้วยการเบิกเงินจากคลัง การรับเงิน การจ่ายเงิน การเก็บรักษาเงิน และการนำเงินส่งคลัง พ.ศ.๒๕๖๒ และที่แก้ไขเพิ่มเติม
๓. หลักเกณฑ์กระทรวงการคลังว่าด้วยวิธีการเบิกจ่ายเงินสวัสดิการเกี่ยวกับการรักษาพยาบาล พ.ศ.๒๕๕๓
๔. หนังสือกรมบัญชีกลาง ที่ กค ๐๔๐๘.๓/ว ๔๖๐ ลง ๒๖ ธ.ค.๕๔ เรื่อง การตรวจสอบการเบิกจ่ายเงินสวัสดิการเกี่ยวกับการรักษาพยาบาลข้าราชการของส่วนราชการ
๕. แนวทางการตรวจสอบการเบิกจ่ายเงินสวัสดิการเกี่ยวกับการรักษาพยาบาลของข้าราชการ. กรมส่งเสริมการเกษตร กลุ่มตรวจสอบภายใน ตุลาคม ๒๕๕๖ ว่าที่ ร.ต.ภาณุวัฒน์ ปาธรรม